

Engadin Scuol Samnaun

Geschäftsbericht 2013

Rapport da gestiun 2013



Tourismus Engadin Scuol Samnaun Val Müstair AG (TESSVM)

Turissem Engiadina Scuol Samignun Val Müstair SA (TESSVM)





Geführte Schneeschuhtour oberhalb von Guarda

Inhaltsverzeichnis

Botschaft des Präsidenten / Il pled dal president	3 - 4
Das dritte DMO-Jahr ist abgeschlossen	5 - 15
Logiernächtestatistik	16 - 17
Unternehmung	18 - 19
Bilanz per 31. Dezember 2013	20
Erfolgsrechnung 01.01. – 31.12.2013	21
Finanzbericht	22
Revisionsbericht	23

Impressum

Herausgeber

Tourismus Engadin Scuol Samnaun Val Müstair AG (TESSVM)

Traducziun

Marianna Sempert

Layout / Satz

Luis Deco, Scuol

Druck

Gammeter Druck AG, Scuol/St.Moritz

Titelbild / Rückseite

Blick auf das Val Müstair vom Ofenpass / Scuol mit Blick auf Piz San Jon

Fotos

© Andrea Badrutt, Chur (Seiten 1 - 11, 14 - 17, 24)

© Dominic Täuber, Scuol (Seiten 12, 18 - 19)

© Sportograf (Seite 13)

Auflage

850

Botschaft des Präsidenten

Il pled dal president



Unterwegs auf über 500 km signalisierten Bike-Wege wie hier in Samnaun

Der alpine Tourismus steht vor grossen Herausforderungen. Noch vor wenigen Jahren vertraten wir die Ansicht, dass wir mit einem starken Winterbein in unserer Region eine gute Position einnehmen können. Mittlerweile hat sich vieles verändert. Auch das Wintergeschäft ist härter geworden und wird in Zukunft nicht leichter werden. Mit Fokus auf den Winter wie auch auf das ganze Jahr lässt sich feststellen:

- **Klimaerwärmung:** Durch das Ansteigen der Schneefallgrenze in höhere Regionen fehlt die Winterstimmung im Unterland. Trotz günstiger Höhenlage unserer beider Hauptskigebiete verursacht der Klimawandel auch bei den Bergbahnen enorme Kosten durch die Anschaffung und den Betrieb von Beschneiungsanlagen.
- **Demographische Veränderungen in unseren Hauptmärkten:** Es ist eine Tatsache, dass die Bevölkerung in unseren Märkten abnimmt. Wir verlieren jedes Jahr einen Jahrgang an klassischen Schneesportlern. Dieser Verlust lässt sich mit dem Nachwuchs nicht kompensieren.
- **Nachwuchs:** Die heutige Jugend hat nicht mehr den Bezug zum Schneesport wie noch unsere Generation.

Skilager, in denen die Schulkin-der das Skifahren erlernen, finden kaum mehr statt. Das Angebot an Sport-, Freizeit- und Vergnügungsmöglichkeiten ist gross und konkurriert mit dem Schneesport.

- **Buchungsverhalten/Vertrieb:** Das Buchungsverhalten unserer Gäste hat sich radikal verändert. Gebucht wird immer kurzfristiger und die Aufenthaltsdauer wird immer kürzer. Wetterprognosen spielen mit. Die Angebote, die Unterkünfte und die Preise sind vergleichbar sowie rund um die Uhr und von überall abruf- und buchbar.
- **Kleinststruktur der Betriebe:** Viele Klein- und Kleinstbetriebe sind heute im Verkauf und Vertrieb überfordert, da ihnen schlicht und einfach die Mittel und die für die Umsetzung notwendigen Fachkräfte fehlen. Zudem entspricht die Infrastruktur vieler Betriebe nicht mehr den heutigen Bedürfnissen unserer Gäste.

Um diesen Herausforderungen zu begegnen, bedarf es gemeinsamer aber auch individueller Anstrengungen aller Leistungspartner in der touristischen Dienstleistungskette und in unserem Angebot. Die Touristische Management Organisation Tourismus Engadin Scuol Samnaun spielt dabei eine tragende Rolle.

Auf Grund der Auswertungen des vorgenommenen Audits kann gesagt werden, dass die Arbeit der TESSVM im Destinationsgebiet mehrheitlich anerkannt und der Entscheidung, die drei Talschaften gemeinsam durch eine starke Organisation zu vermarkten, als richtig empfunden wird. Anregungen, Wünsche und Empfehlungen für eine zweite Vertragsphase ab 2015 werden ernst genommen und im neuen Destinationsvertrag berücksichtigt.

Ich bedanke mich bei unseren Mitarbeiterinnen und Mitarbeitern für deren engagierten Einsatz im Dienste unserer Organisation und des Tourismus. Mein Dank richtet sich auch an alle Leistungspartner für deren täglichen Einsatz. Ebenfalls bedanke ich mich bei meinen Kolleginnen und Kollegen im Verwaltungsrat für die Unterstützung und die gute Zusammenarbeit.



Theo Zegg,
Samnaun
Verwaltungsrats-
präsident seit dem
17. August 2010

Botschaft des Präsidenten

Il pled dal president



Mit dem öffentlichen Verkehr die Nationalparkregion erkunden



Theo Zegg,
Samignun
President dal
cussagl admini-
strativ daspö ils
17. avuost 2010

Il turissem alpin es confrontà cun grondas sfidas. Avant pacs ons amo d'erina da l'avis cha no han – grazcha ad üna ferma sporta d'inviern aint in nossa regiun – üna buna posiziun. Intant s'ha müdà bler. Eir l'affar d'inviern es gnü plü dür e nu gnarà plü leiv in avegnir. Cun metter il focus sül inviern sco eir sün tuot on as poja constatar il seguaint:

- **S-chodamaint dal clima:** Il cunfin da naiv va amunt, perquai manca giò la Bassa la vöglija da far sport da naiv. Noss duos territoris da skis principals as rechattan bainschi in ün'otezza favuraivla. Adonta da quai chaschuna il müdamaint dal clima cuosts enorms a las pendicularas per l'acquist e las gestiun dad implants d'innaiver.
- **Müdamaints demografics pro noss marchats principals:** Id es ün fat cha la populaziun da noss marchats as diminuischa. No perdain minch'on ün'annada cun sportists da naiv classics. Quista perdita nu's lascha cumpensar cullas annadas chi vegnan davo.
- **Ils giuivens:** La giuventüna d'hozindi nun ha plü la relaziun cul sport da naiv sco amo nossa generaziun. Chomps da skis ingio cha'ls uffants impren dan ad ir culs skis nu daja bod plü ingüns. Las pussibilitats pel

temp liber, per far sport e per as divertir sun grondas e concurrenzschan il sport da naiv.

- **Reservaziuns/vendita:** Noss giasts han müdà radicalmaing lur möd da far reservaziuns. Els fan quai a vieplü cuorta vista e stan eir adüna plü pacs dis. Eir las previsiuns da l'ora han ün'influenza. Las sportas, ils allogis e'ls predschs sun congu-alabels sco eir ragiundschibels di e not e davent da mincha lö, cumprais la pussibilità da far subit üna reservaziun.
- **Structuras pitschnas da las gestiuns:** Bleras gestiuns pitschnas e fich pitschnas sun surdumandadas hozindi cul marketing e culla vendita. I mancan simplamaing ils mezs finansials e las personas specializadas chi pudessan realisar las masüras necessarias. Plünavant han bleras gestiuns ün'infrastructura chi nu correpuonda plü als bsögns da noss giasts.

Per tgnair püt a quistas sfidas dovraina ils sforzs – cumünaivels ed individuals – da tuot ils partenaris da prestaziun aint illa chadaina da servezzans e pro nossas sportas. L'organisaziun da management Turissem Engiadina Scuol Samignun Val Müstair (TESSVM) ha üna funcziun decisiva lapro.

La valütaziun da las retscherchas fattas muossa cha la lavur da la TESSVM vain arcugnuschüda aint il territori da la destinaziun per gronda part. Salüdada vain eir la decisiun cha ün'organisaziun ferma commercialisescha las trais valladas cumünaivelmaing. No pigliain serius las propostas, giavüschs e racumandaziuns per üna seguonda fasa da contrat a partir dal 2015 e tils resguardain aint il nouv contrat da la destinaziun.

Eu ingrazch a tuot nossas collavuraturas e tuot noss collavuratuors per lur lavur ingaschada a favur da noss'organisaziun e dal turissem. Meis ingrazchamaints as drizzan eir a tuot ils partenaris da prestaziun per lur ingaschamaint quotidian. Ingrazchar lessa plünavant a mias/meis collegas aint il cussagl administrativ pel sustegn e pella buna collavuraziun. Eu ingrazch a tuot nossas collavuraturas e tuot noss collavuratuors per lur lavur ingaschada a favur da noss'organisaziun e dal turissem. Meis ingrazchamaints as drizzan eir a tuot ils partenaris da prestaziun per lur ingaschamaint quotidian. Ingrazchar lessa plünavant a mias/meis collegas aint il cussagl administrativ pel sustegn e pella buna collavuraziun.

Das dritte DMO-Jahr ist abgeschlossen

Bericht über die Geschäftstätigkeit



Neuer Angebots-Schwerpunkt: Ferien mit dem Hund

Audit: Untersuchung der DMO-Arbeit

Seit drei Jahren arbeitet die Tourismus Engadin Scuol Samnau Val Müstair AG (TESSVM) mittlerweile als DMO (Destinations-Managementorganisation) für die drei Ferienregionen Engadin Scuol, Engadin Samnau und Engadin Val Müstair. Der erste Destinationsvertrag läuft Ende 2014 aus. In 2013 wurde, nebst allen ordentlichen Aufgaben, mit den Arbeiten für den Folgevertrag und damit für die Zukunft der DMO begonnen.

In 2013 wurde bei den Gremien der DMO eine Befragung über die Erwartungen und über die Ergebnisse der DMO-Arbeit durchgeführt. Bei den Vorständen und Gemeinden deshalb, weil diese 2010 auch für den Inhalt des ersten DMO-Vertrages verantwortlich waren. Ziel der Befragung war, die zentralen Erkenntnisse dafür zu erhalten, wie die DMO weiterentwickelt werden soll.

Schulnote 4.5 – erste Erkenntnisse

Die wichtigsten Partner und Anspruchsgruppen gaben der DMO zusammengefasst eine Schulnote von 4.5, wobei das Val Müstair die Arbeit mit mehreren ungenügenden Noten am kritischsten

beurteilte. Für die Zukunft gibt es aus dem Audit drei Hauptkenntnisse:

1. Die TESSVM will und muss „noch mehr Input von der Basis abholen“, indem sie sich künftig noch stärker dem direkten Austausch mit den Leistungspartnern widmet.
2. Nach über drei Jahren operativer Tätigkeit soll der Fokus weg von Struktur-Diskussionen, hin zu inhaltlichen Diskussionen geführt werden. „Projektorientierung“ ist wichtiger als immer wieder überlegen, ob die DMO der richtige Weg ist.
3. Den dritten Schwerpunkt will die TESSVM auf die Weiterentwicklung der Eventkompetenz der Region legen. Im Hinblick auf eine langfristige konsequente Planung von Grossanlässen gibt es im Bereich eines Sport- und Eventsekretariats das grösste Potential.

Der Rückblick zeigt Kontinuität

Die DMO will sich primär anhand von den direkt beeinflussbaren Resultaten messen lassen. Das Basis-Marketing der Destination konnte im dritten DMO-Jahr den anspruchsvollen Rahmenbedingungen angepasst und effizienter gemacht werden. Das Resultat sind Projektfortschritte und Ab-

schlüsse in allen Geschäftsbereichen sowie eine leichte Aufwärtstendenz bei den Übernachtungen.

Im vorliegenden Geschäftsbericht präsentieren wir eine Zusammenfassung der Unternehmensbereiche Angebotsentwicklung, Marketing, Gäste-Information und Medien.

Weitere Informationen:

- Geschäftsberichte der Aktionäre
- Balanced Scorecard der DMO
- Jahresberichte einzelner Mandate
- Präsentation Jahresziele-Konferenz
- www.tessvm.ch/inside
- Persönliche Auskünfte

Urs Wohler

Jahresbilanz Angebotsentwicklung 2013

Das Jahr 2013 war für die Angebotsentwicklung der TESSVM sehr ereignisreich. Schwerpunkte waren die Ausweitung des Gepäcktransportes vor Ort im Val Müstair, die Produktionen der Ortsbroschüren Ftan, Sent und Tarasp-Vulpera und die weitere Zusammenarbeit mit der Fachstelle für Tourismus und Nachhaltige Entwicklung. Die Angebotsentwicklung der TESSVM besteht seit 2004, es besteht bereits ein



„Skikids for free“ am Musellahang in Samnaun

umfangreiches Netzwerk an verschiedenen Partnern aus Regionalwirtschaft, Gemeindevertretern, Kantons- und Bundesvertretern, Hochschulen, Naturschutz, Landwirtschaft, Forstwirtschaft, Nationalpark und Tourismus.

Dank diesem Netzwerk werden Synergien genutzt und es können nachhaltige touristische Angebote entstehen.

Ebenfalls kann die regionale Entwicklung in enger Zusammenarbeit mit den verschiedenen Leistungsträgern vorangetrieben werden, was einen positiven wirtschaftlichen Kreislaufeffekt zur Folge hat. Die Angebotsentwicklung in der Ferienregion Engadin Scuol Samnaun Val Müstair findet als Pionier im natur- und kulturnahen Tourismus schweizweit Beachtung. Durch die Angebotsentwicklung wird dem Tourismus eine glaubwürdige Grundlage gegeben, welche als Basis für die Angebotskommunikation dient. Durch eine kontinuierliche Weiterentwicklung der natur- und kulturnahen Angebote stärkt die TESSVM ihre Positionierung als DIE Natur- und Kultur-Ferienregion in der Schweiz.

*Weitere Informationen:
Jahresbilanz
Angebotsentwicklung 2013
Michael Leibacher*

Jahresbericht Bündner Wanderwege (BAW)

Die TESSVM führt im Auftrag der Gemeinden das BAW-Wesen in der ganzen Destination. Im Jahr 2014 läuft der Vertrag aus und muss erneuert werden.

Im Jahr 2013 sind die folgenden Projekte durchgeführt worden:

- Instandsetzung des Wanderwegnetzes der gesamten Region aufgrund der Resultate der Überprüfung von 2012. Dabei sind insgesamt 88 neue Wegweiser bestellt und montiert worden,
- Überprüfung und fotografische Dokumentation der neu montierten Wegweiser durch die einzelnen BAW-Kontrolleure,
- Stichprobenmässiges Überprüfen des gesamten Wanderwegnetzes der Region,
- Erarbeitung der Konzeption einer neuen Bikeroute in Tarasp,
- Überarbeitung der Konzeption eines Gesamt-Bikekonzeptes für Samnaun,
- Signalisation der Winterwanderwege in Samnaun,
- Signalisation der Winterwanderwege in Guarda,
- Signalisation einer neuer Schneeschuhroute in Ramosch,
- Begehungen zu verschiedenen Signalisationsproblemen in der Region,

- Bearbeitung von Beanstandungen,
- Integration der Bikerouten Samnaun in den Richtplan,
- Teilnahme an BAW- und Graubünden Bike-Tagungen.

Weitere Informationen: Jahresbericht BAW 2013

Michael Leibacher, Regula Bollier (Bezirksleiterin BAW)

Marketing: Die Schwerpunkte

Die Projekte und Massnahmen wurden im Rahmen der Vierjahresplanung umgesetzt. Nebst den Basismassnahmen (Printwerbung, Internet) standen 2013 in den fünf Produktlinien die folgenden Schwerpunkte im Zentrum:

Winter

- E-Marketing: Online TV-Spot, Google-AdWords
- Printkampagnen: Enavant Grischun, Schenkenfelder, Coop-Zeitung
- Events: Clau Wau, Tour de Ski, Frühlingssschneefest, Swiss Snow Happening
- Verkaufsförderung: Gastregionen-Auftritt Herbstmesse Solothurn (HESO)



UNESCO-Welterbe Kloster St. Johann in Müstair

Sommer/Herbst

- E-Marketing: Lancierung mobiler Portale
- Printkampagnen: Schenkenfelder-Beilagen Engadin Samnaun, SWISS-Kooperation Engadin Scuol
- Neue Angebote: Mini-Transalp, Engadin Val Müstair Mobil, Gästekarte Engadin Scuol
- Events: 100 Jahre RhB-Linie Bever Scuol, Salomon 4 Trails, Gore Tex Transalpine Run, 12. Nationalpark Bike-Marathon
- Kooperation: Bike Graubünden

Wellness/Gesundheit

- Image/Positionierung: Kooperation Ernst Bromeis
- Werbung: Wellness-Inklusive, Kooperation Wellness Kampagne Schweiz Tourismus
- Projekt „Neue Regionalpolitik“: Gesundheitsregion Nationalparkregion
- Event: 1. UNO-Weltwasserwoche

Shopping, Einheimische Produkte

- Plakatwerbung: Graubünden, Tirol, Südtirol, Silvretta Skiarena
- Inseratekampagne: Engadin, Tirol

Natur/Kultur

- Gästeprogramm: Ferientipps aller drei Regionen
- Vorbereitungen 100 Jahre SNP
- Kooperationen: UNESCO Keypartnerschaft, klein und fein Val Müstair/Unterengadin

Unverändert wurden die folgenden geografischen Märkte bearbeitet: Deutschschweiz, Deutschland, Belgien/Niederlande/Luxemburg, Tschechien, Polen, Österreich. Die TESSVM bearbeitet die Auslandsmärkte gemeinsam mit Graubünden Ferien und Schweiz Tourismus. In die Länder-Keypartnerschaften werden CHF 117'900 investiert.

*Weitere Informationen:
Marketing-Rapport
Martina Hänzi*

Medienarbeit: Engagement entscheidet

Aktive Kommunikation

- 45 Medienmitteilungen (mindestens 254 nachweisbare Publikationen in der Schweiz)
- Inhalt der Medienmitteilungen betrifft:
 - 16x ganze Destination
 - 13x Engadin Scuol
 - 8x Engadin Samnaun
 - 8x Engadin Val Müstair

- Schwerpunkte: Event- und Unternehmenskommunikation

Medienbetreuung vor Ort

- 41 Medienreisen
 - 37 Programme für Einzelrecherchierende
 - 4 Programme für Gruppenmedienreisen
- 93 betreute Journalisten (ohne Tour de Ski)
 - 27x DE, 18x CZ, 15x CH, 12x AT, 5x PL, 16x andere
- Themenschwerpunkte
 - Gruppen: Winter, Kultur, Natur
 - Einzel: Alle Produktlinien

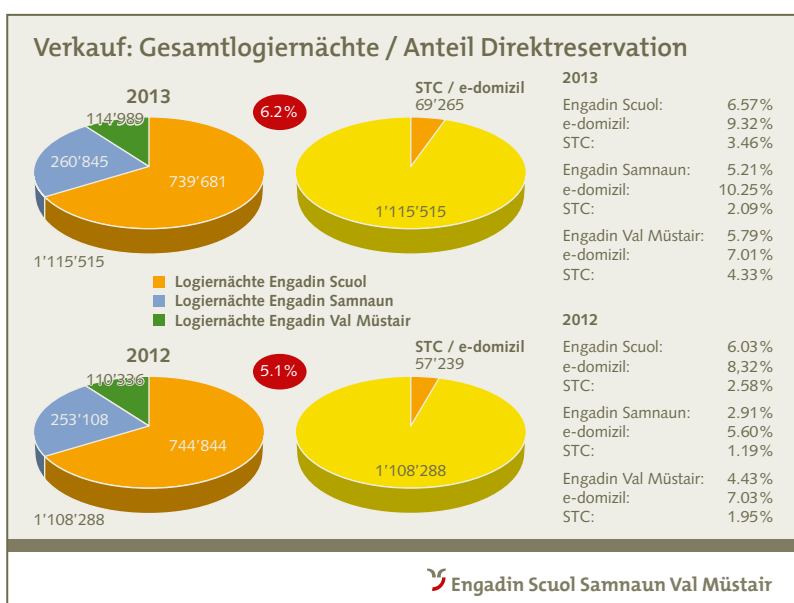
Die Resultate

- Über 35 Mio. Medienkontakte (Reichweite, ohne Events)
- Über 3 Mio. CHF Werbe-Äquivalenzwert (Seiten-/Minutenpreise, ohne Events)

*Weitere Informationen:
www.tessvm.ch/media
Niculin Meyer*



Sorgt für Ganzjahres-Auslastung: Das Mineralbad Bogn Engiadina in Scuol



Distribution und Verkauf

Der Anteil der Logiernächte, welche online gebucht wurden, beträgt an den Gesamtlogiernächten 6.2% (Vorjahr: 5.1%). E-domizil hat für die Ferienwohnungen wesentlich bessere Ergebnisse erzielt (7.01% - 10.25%) als STC für die Hotels (2.09% - 4.33%). Mit dem neuen Vertriebs- und Destinationsmanagementsystem TOMAS, welches 2014 eingeführt wird, sollen die Chancen des Online-Verkaufs erhöht werden.

Weitere Informationen:
Verkaufsstistik
Dani Koller

Das Marketingmodell der TESSVM

Dieses Modell dient der Visualisierung der Arbeit der DMO:

- Basis sind die **fünf Produktlinien** Sommer, Winter, Wellness/ Gesundheit, Natur/Kultur, zollfrei einkaufen/einheimische Produkte.
- Auf dieser Grundlage werden in der **Angebotsentwicklung** (AE) Angebote entwickelt und im **Produktmanagement** (PM) Leistungsbündel (= Pauschalen) geschaffen.
- Für die Vermarktung der Leistungen und Angebote ist das Marketing zuständig. Die DMO TESSVM betreibt mittelabhängig ein „**selektives Marketing**“ über alle Instru-

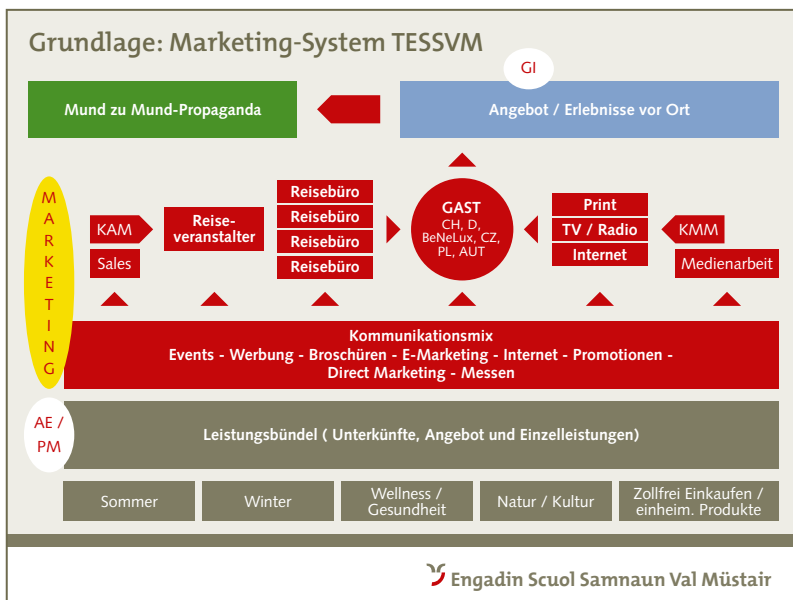
mente (Basiswerbung Print/ Internet), Werbung, Social Media, KAM (Key Account-Management = Touroperators), KMM (Key Media-Management = Medienarbeit), Verkaufsförderung, Verkauf und Distribution), Events

- Ist im Markt Aufmerksamkeit erregt und sind die Gäste hier, ist die **Gäste-Information** (GI) dafür verantwortlich, dass die Gäste die Möglichkeit haben, sich beraten zu lassen und die Region kennen zu lernen.
- Erfüllte Erwartungen und tolle Erlebnisse sind die Voraussetzung für **Mundpropaganda**, das günstigste Marketing-Instrument.

Der Erfolg der ganzen Destination hängt von der Qualität und Professionalität der Zusammenarbeit des Destinationsmarketings mit dem betrieblichen Marketing der Leistungspartner ab. Das Destinationsmarketing ergänzt das betriebliche Marketing und ist kaum in der Lage, die Schwächen der Rahmenbedingungen und des Angebots vor Ort zu kompensieren. Deshalb kann sich die DMO nur an Resultaten messen lassen, deren Massnahmen sie vollständig verantworten kann. Darüber gehen die Ansichten in der Destination allerdings auseinander.



Zollfrei Shopping in Samnaun



Abschluss Parahotellerie-Offensive

Aufgrund der negativen Entwicklung der Parahotellerie-Logiernächte hat die ESTAG 2010 entschieden, ein Impulsprogramm zu lancieren. Aus dem Vorhaben entstand die Parahotellerie-Offensive, welche zwischen dem 1.1.2010 und dem 31.12.2013 umgesetzt wurde.

Zusammenfassend kann gesagt werden:

- Entwicklungs- und Vertriebsthemen waren bis vor 15 Jahren keine grosse Herausforderung für die Parahotellerie. Durch die Zunahme des Wettbewerbsdrucks, des sich ständig wechselnden Kundenverhaltens und der Transparenz, resp. Vergleichbarkeit des Angebots wird dieser Teil immer wichtiger.
- In den DMO's ist auf Grund der gestiegenen Professionalität viel Know-how bezüglich Entwicklung und Vertrieb in der Parahotellerie vorhanden.
- Die Ressourcen für die Führung und die Weitergabe dieses Wissens wurden nicht oder nur teilweise in die neuen Organisationen eingeplant/überführt.
- Die Parahotellerie ist schlecht organisiert und für Entwicklungsthemen gibt es keine Anlaufstellen.

Pauschalen 2003 - 2013

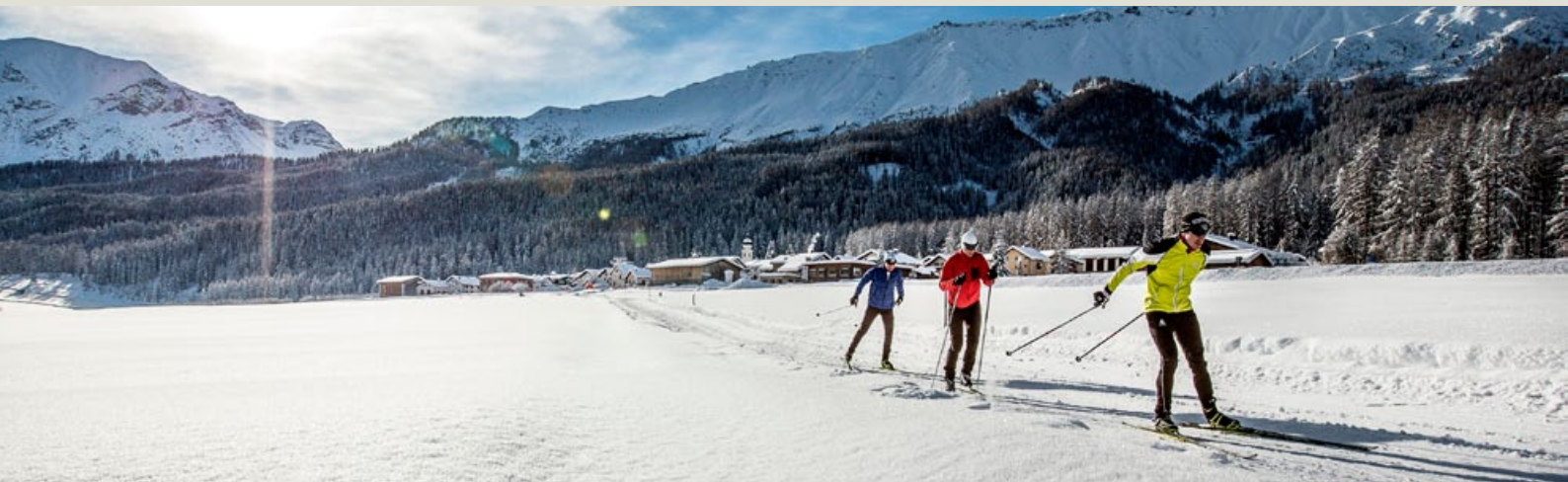
Die buchbaren Pauschalen entwickeln sich je nach Werbung und Medienarbeit unterschiedlich. Bei der Nationalpark Bike-Tour ist beispielsweise in den Jahren 2008 und 2009 die Auswirkung einer mehrseitigen Reportage in der Coopzeitung sichtbar. Und bei der Via Engiadina ist ersichtlich, dass die Reduktion der Werbung einen Einbruch des Umsatzes zur Folge hat. Die Pauschalen werden alle im Rahmen von Hotel-Mandaten abgewickelt. Je nach Betrieb bringen die Pauschalen mehrere Prozente der Logiernächte.

Die Übersicht zeigt die Entwicklung der folgenden Pauschalen:

- Nationalpark Bike-Tour: Umsatz CHF 375'730, 2'850 Logiernächte
- Nationalpark Wander-Tour: CHF 62'963.50, 513 Logiernächte
- Via Engiadina: CHF 133'930, 1'051 Logiernächte

Nicht auf der Übersicht:

- Wellness Inklusive: 53'689 Logiernächte, Umsatz nicht erhoben
- Engadin Scuol Mobil: 16'766 Logiernächte, Umsatz nicht erhoben
- Engadin Val Müstair Mobil: 8'427 Logiernächte, Umsatz nicht erhoben



Langlaufen mit Gianluca Cologna im Val Müstair

- Mit der Parahotellerie-Offensive konnte diese Ressource geschaffen werden.

Wirkung der Offensive

Ergebnisse, wenn auch gegen aussen nicht immer direkt sichtbar:

- Parahotellerie-Veranstaltungen im Val Müstair (vor der DMO gab es im Val Müstair kein Online-Reservationsystem).
- Gastgeber-Ordner im Val Müstair.
- Individuelle Unterstützung und Schulung der Ferienwohnungsvermieter.
- Der Anteil an klassifizierten Wohnungen liegt bei knapp 70%.
- Aktuell sind 1'017 Wohnungen über e-domizil buchbar.
- Teilfinanzierung einiger Stellenprozente für die Parahotellerie.
- Der Umsatz konnte durch Öffnung der Vertriebswege von CHF 1.6 Mio. auf 2.2 Mio. gesteigert werden.
- Die Anzahl Online-Buchungs-Übernachtungen konnte von 24'300 auf 38'500 gesteigert werden.

Die Parahotellerie-Offensive ist in dieser Form abgeschlossen. Die einzelnen Teilprojekte und Anstrengungen gehen aber in den Prozessen der DMO weiter.

Denn: Die Logiernächte der Parahotellerie sind für alle Betriebe unserer Destination sehr wichtig; über die Hälfte der Logiernächte produziert die Parahotellerie. Wir müssen alles daran setzen, dass das vermutlich strukturelle Problem der Parahotellerie nicht noch negativere Auswirkungen hat. Es gibt Alarmzeichen, dass das Angebot teilweise nicht (mehr) zur Nachfrage passt.

Weitere Informationen:
Projekt-Schlussbericht
Martina Vital

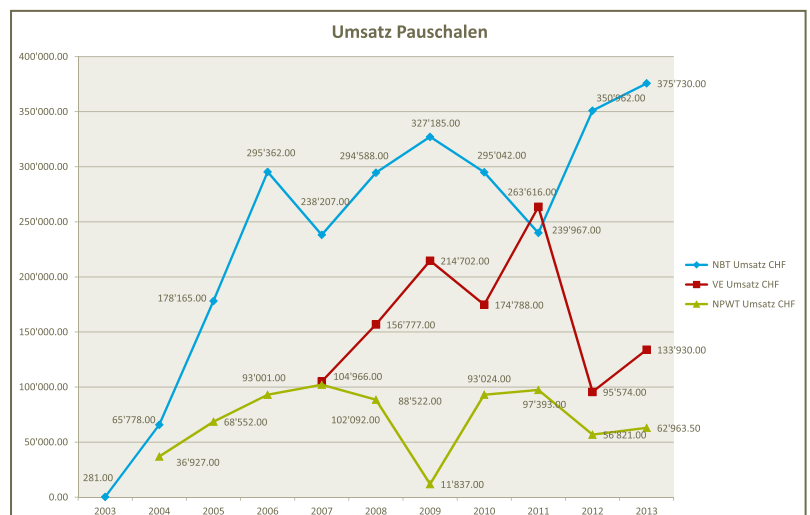
Gäste-Information: 17 Anlaufstellen

Dieser Titel hat zwei „Fehler“: Es gibt in unserer Destination für Gäste nicht nur 17 Anlaufstellen (15 der TESSVM und zwei von

Tarasp-Vulpera). In den Hotels, Ferienwohnungen und durch viele Einheimische werden die Gäste ebenfalls informiert und beraten. Zudem sind diese 17 Gäste-Informationsstellen nicht nur für Gäste, sondern auch Anlaufstelle für unsere Leistungspartner und Einheimische. Im Berichtsjahr stand Kontinuität und Festigung der Prozesse im Vordergrund. Höhepunkt war die Inbetriebnahme der neuen Gäste-Information und Post in Sent.

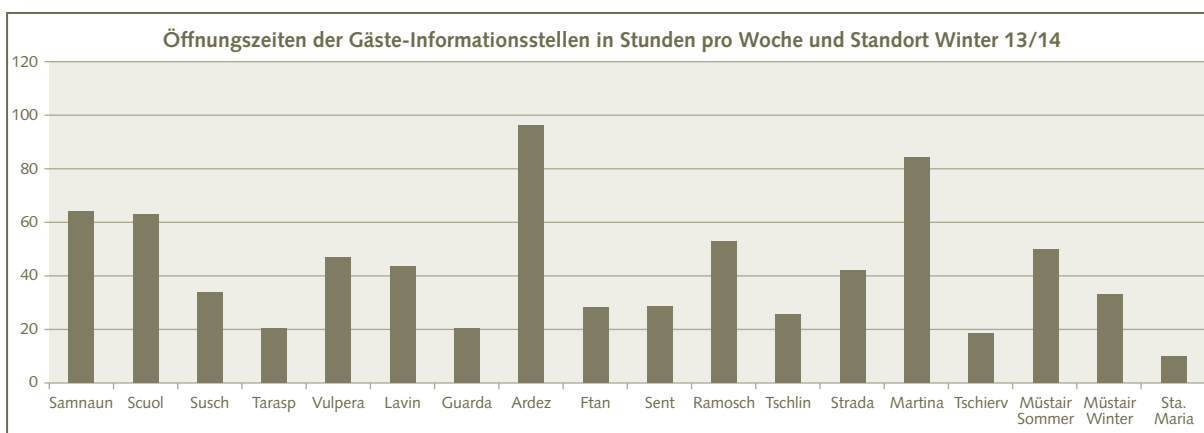
Aus einer Hand

Am 19. November konnte die TESSVM zusammen mit der Schweizerischen Post die neue Gäste-Infostelle und Post in Sent eröffnen. Dass damit neu alle touristischen sowie Post-Dienstleistungen am selben Ort und





Tschlin, Allianzgemeinde mit innovativen Produzenten



aus einer Hand angeboten werden, kommt allen Beteiligten zu Gute. Einerseits kann die örtliche Poststelle erhalten und ihre Leistungen kundenfreundlicher angeboten werden, andererseits gewinnt die Gäste-Info durch das erweiterte Angebot an Kundenstrom, die Zentrumsfunktion wird gestärkt und die Öffnungszeiten werden im Vergleich zur bisherigen Lösung markant ausgedehnt.

Agenturmodell bereits erfolgreich in Kraft

Die Ferienregion spielte bereits im Rahmen des gemeinsamen Projekts der Schweizerischen Arbeitsgemeinschaft für Berggebiete (SAB) und der Schweizerischen Post unter dem Projekttitel «InnoV-Net: Innovative Versorgungsnetzwerke in der Schweiz» eine Pilotrolle (2007). Erste Umsetzung war die Tourismusrezeption im örtlichen Laden von Susch (2008). Heute betreibt die

TESSVM die Agenturlösungen mit der Post in Ftan, Guarda und Sent sowie die Tourismusrezeptions-Modelle in Susch, Lavin, Ardez, Ramosch sowie Tschlin, Strada, Martina und Münstair. In Scuol, Samnaun, Tschierv und Sta. Maria (nur Sommer) betreibt die TESSVM eigene Gäste-Informationsstellen.

Martina Vital

Die Herausforderungen bleiben gross

Unsere Produktionsbedingungen bleiben gegenüber dem EURO-Ausland äusserst anspruchsvoll. Hotelleriesuisse Graubünden und das Wirtschaftsforum Graubünden haben im Jahr 2012 die folgenden Zahlen veröffentlicht und 2013 bestätigt:

- Personalkosten: Auf allen Stufen 25 – 55% höher

Stärken / Chancen	Schwächen / Risiken
<ul style="list-style-type: none"> + Vielfältige Natur + Gute Erreichbarkeit + Tourismuserfahrung + Hohes touristisches Potential + Stabilität und Sicherheit 	<ul style="list-style-type: none"> - Hohes Kosten- und Preisniveau - Zersplitterte Destinationsstrukturen - Ineffiziente Betriebsgrössen
<ul style="list-style-type: none"> + Wachstum der globalen Nachfrage + Neue Wachstumsmodelle wegen der Zweitwohnungsinitiative + Klimawandel 	<ul style="list-style-type: none"> - Beschleunigung des Strukturwandels und Unsicherheit infolge der Zweitwohnungsinitiative - Zukunft Euro - Klimawandel



Die Tour de Ski im Val Müstair

- Nahrungsmittel: Bis 2 Mal teurer als im Alpenraum
- Betriebskosten: 4*-Hotel, 100 Betten, +47% gegenüber Österreich und Südtirol
- Erstellung Hotel: +32% gegenüber DE, +40% gegenüber Österreich

Dazu haben wir diese hausgemachten Stärken/Chancen sowie Schwächen/Risiken in Tabellenform aufgeführt.

(siehe Tabelle Seite 11)

Tour de Ski Val Müstair

Die «Tour de Ski» ist ein Wettbewerb im Skilanglauf über mehrere Tage und basiert auf dem gleichen Konzept wie die Etappenrennen im Radrennsport. Die Veranstaltung ist Teil des Skilanglauf-Weltcups und findet zwischen Ende Dezember und Anfang Januar statt. Der Wettbewerb wurde Ende 2006/Anfang 2007 zum ersten Mal ausgetragen. Zum Anlass gehören Rennen sowohl in der klassischen als auch in der freien Technik. Erdacht wurde die «Tour de Ski» vom Schweizer Jürg Capol und dem ehemaligen norwegischen Skilangläufer Vegard Ulvang im Anschluss an die Tour de France 2004.

Am 1. Januar 2013 machte das Langlauf-Etappenrennen «Tour de Ski» erstmals Station in der Schweiz, und zwar im Val Müst-

air. Die FIS hat das Val Müstair für die erste Austragung sehr gelobt: Der Start des gigantischen (Medien-)Anlasses ist mehr als geglückt und das Val Müstair hat eine perfekte Visitenkarte abgegeben. Alternierend mit Lenzerheide trägt das Val Müstair die «Tour de Ski» drei Mal aus (2013, 2015, 2017). Bei der Austragung 2012/2013 war die Schweiz mit einem Sprint in der freien Technik im Val Müstair ins Rennprogramm integriert. Ohne Olympiasieger Dario Cologna würde die «Tour de Ski» nicht im Val Müstair stattfinden.

Einige Kennzahlen

- 6'000 Besucher/-innen
- ÖV-Angebot „Einfach für retour“: 850 Zuschauer ab Zernez, 150 ab Mals
- Kids Event: Über 100 Kinder am Start
- Über 400 Voluntaris
- 100 Journalisten, 16 TV-Stationen
- Streckenlänge: 1'530 m
- Budget: Rund CHF 900'000
- Finanzierung: Sponsoren, Gönner, FIS, Swiss Ski, Swiss Olympic, Cumün da Val Müstair, Pro Engiadina Bassa, etc.
- Die TESSVM hat rund 1'800 Stunden geleistet (Generalsekretariat, Unterkunft, Kommunikation, etc.)

Auf den Winter 2013/14 hat die Gemeinde Val Müstair mit Gianluca Cologna einen Sponsoring-Vertrag abgeschlossen. Die TESSVM hat den Auftrag, dieses „Botschafter-Mandat“ umzusetzen.

Weitere Informationen:
www.tour-de-ski.ch

Swiss Snow Happening

Die Schweizer Meisterschaften der Ski- und Snowboard-Lehrer/innen waren der aufwändigste Event in Samnaun in 2013. Der Eventname „Swiss Snow Happening“ (SSH) war Programm: Aus der ganzen Schweiz reisten die Teilnehmenden an, Schnee ist ihr Element und Happening steht für hochstehende Wettkämpfe und Party. Das SSH war in jeder Beziehung ein Erfolg in einer nachfrageschwachen Zeit. Gekrönt wurde der Event mit dem Schweizermeistertitel des einheimischen Formationsteams aus Scuol.

Einige Kennzahlen

- Aufwand total: Rund CHF 300'000
- Finanzierung/Einnahmen:
 - Eigenleistung der TESSVM: CHF 77'800
 - Leistungen von Swiss Snowsports: Ca. 850 Stunden



Der 12. Nationalpark Bike-Marathon, rund um den Schweizerischen Nationalpark



Swiss Snow Happening in Samnaun

- Leistungen der Gemeinde Samnaun: CHF 6'000
- Leistungen der Bergbahnen Samnaun: CHF 83'000
- Die 3 grössten Sponsoren: Schöffel, Schweizer Fleisch, FORD
- Der Kanton Graubünden beteiligte sich mit CHF 15'000
- Die weiteren Einnahmen wurden durch Startgelder, Sponsorengelder/-leistungen und Hotelkommissionen gedeckt
- Ein Kernteam von 16 Personen leistete 2'300 Stunden für 10 Franken Stundenlohn
- 130 Helfer/-innen wurden mit einer grünen Jacke entschädigt.
- Effekt:
 - 937 Personen, 3'300 Logiernächte via DMO,
 - 500 Logiernächte ohne Kommissionseinnahmen für die Organisation
- Umsatz von mehreren 10'000 Franken im Party-Zelt
- Umsatz ca. CHF 700'000 durch Einnahmen für Übernachtung, Verpflegung, Getränke, Skipässe.
- Foto- und Bildmaterial für Marketingmassnahmen
- Know-how und Erfahrungsaufbau für weitere Events

12. Nationalpark Bike-Marathon

Ein Anmeldestand knapp an der Zweitausender-Marke, perfektes Rennwetter, ein Podest voller Routiniers und rundum zufriedene Gesichter am grössten Bike-Rennen im Kanton Graubünden. An der ersten klimaneutralen Durchführung des Nationalpark Bike-Marathon im 2013 gewann Weltmeister Christoph Sauser vor Urs Huber und Lukas Buchli, bei den Damen holt sich Lokalmatadorin Milena Landtwing vor der

Schweizermeisterin Ariane Kleinhans den Sieg.

Einige Kennzahlen

- 1'885 Teilnehmende (631 Startende auf der 137 km langen Strecke von Scuol aus, 326 ab Fuldera (103 km), 249 ab Livigno (66 km), 603 ab S-chanf (47 km), 74 in der Teamkategorie «BiXS Stafetta»
- Rekordzeit 137 km-Strecke: Herren: 5:30:11 h (Christoph Sauser, 2013), Damen: 6:38:17 h (Milena Landtwing, 2013)
- 2013 erstmals «klimaneutraler Event». Auszeichnung von «myclimate» für Anlässe, welche die Treibhausgasemissionen auf ein Minimum reduzieren und den unvermeidbaren Ausstoss über die finanzielle Unterstützung von Klimaschutzprojekten kompensieren. Rund jeder vierte Teilnehmer hat zudem die CO₂-Emissionen seiner Anreise freiwillig kompensiert.
- 550 freiwillige Helfer
- Budget: CHF 256'000.-
- Veranstalter: Verein Pro Bike Event, Mandat TESSVM

Weitere Informationen:
www.bike-marathon.com



Das Tor zur Silvretta-Arena Samnaun-Ischgl mit 238 Pistenkilometern



QUALITY Our Passion

Die TESSVM arbeitet nach dem Qualitätsprogramm des Schweizer Tourismusverbandes (STV) und ist mit dem Qualitätsgütesiegel Stufe 1 qualifiziert.

Weitere Informationen:
www.quality-our-passion.ch

Umfassende Nachhaltigkeit gefordert

Destinationen, welche sich der Nachhaltigkeit verschrieben haben, wollen sich damit profilieren. Doch wie kann dieses Potenzial wirtschaftlich erfolgreich genutzt werden?

Antworten gibt ein von Innotour mit rund CHF 400'000 gefördertes Projekt, welches fünf Destinationen von 2013 bis 2015 gemeinsam umsetzen. Die TESSVM führt das Projekt.

Die Projektpartner gehen von einer umfassenden Betrachtung der Nachhaltigkeit aus: Nebst der ökologischen und sozialen Nachhaltigkeit ist auch die Ökonomie wichtig. „Ökologische“ und „soziale“ Leistungen und Angebote müssen auch ökonomischen Ansprüchen genügen; und umgekehrt. Damit zielt das Projekt auf den „Premiumbereich“ der Nachhaltigkeit ab.

Primäres Projektziel ist die gemeinsame Festlegung von Anforderungen und Standards von nachhaltigen Angeboten. Auf dieser Analyse und auf den aktuellen Anforderungen der Märkte basiert die Entwicklung einer Vermarktungsstrategie unter Berücksichtigung der Standortvoraussetzungen und Partner. Schliesslich müssen erste erfolgreiche Vermarktungsansätze sichtbar und gemessen sein.

Projektpartner sind die fünf Pilotdestinationen Arosa, Interlaken, Luzern, Biosphäre Entlebuch, Scuol Samnaun Val Müstair sowie die Hochschule Luzern und weitere Fachpartner wie die Fachstelle für Tourismus und Nachhaltige Entwicklung der ZHAW in Wergenstein (strategischer Partner der TESSVM).

Weitere Informationen:
www.tessvm.ch/csr

Wellness-Gütesiegel

Das 2008 geschaffene Gütesiegel «Wellness-Destination» zeichnet Ferienorte und Feriendestinationen aus, die ein umfassendes, hochwertiges Wellness-Angebot offerieren. Engadin Scuol ist zertifizierte Wellness-Destination nebst Aargau Tourismus (Bad Schinznach, Bad Zurzach, Rheinfelden), Charmey, Gstaad, Leukerbad, Region Weggis, Rigi, Vitznau, Stadt Baden.

Weitere Informationen:
www.swisstourfed.ch



WELLNESS Destination



Die TESSVM arbeitet klimaneutral und hat die CO₂-Emissionen im Jahr 2013 um 58 Tonnen reduziert. 119,15 Tonnen hat sie kompensiert.

Weitere Informationen:
www.myclimate.org

Aufgaben delegiert

Die Aktionäre der Destinationsmanagement-Organisation (DMO) Tourismus Engadin Scuol Samnaun Val Müstair AG (TESSVM), welche seit dem 1. Januar 2011 operativ tätig ist, sind die Engadin Scuol Tourismus AG (ESTAG) mit 49% Anteil am Aktienkapital, Samnaun Tourismus (41%) und die Gemeinde Val Müstair (10%). Die drei Aktionäre haben ihre Aufträge in Bezug auf Angebotsentwicklung, Marketing, Gäste-Information und Unternehmensführung im Rahmen des DMO-Vertrags vollständig an die TESSVM delegiert. Das Aktienkapital beträgt CHF 100'000.-.



Die einheitliche BAW-Signalisation sorgt für Orientierung

Tourismusreform abgeschlossen

Die DMO TESSVM ist aufgrund der Herausforderungen im Markt entstanden. Die kantonale Tourismusreform 2006 – 2013 hat den Aufbau begleitet und erleichtert, mit Know-how und mit finanziellen Mitteln von rund einer Million Franken unterstützt. Es ist bedauerlich, dass der letzte Schritt der Reform, die kantonale Finanzierung, nicht geglückt ist. Damit sind die Destinationen und Gemeinden in dieser wichtigen Aufgabe auf sich selber gestellt.

Während es bei der Tourismusreform um die Aufgabenteilung und um Strukturen ging, stehen beim neuen Programm die Inhalte im Zentrum. Mit dem Tourismusprogramm Graubünden 2014–2021 sollen bis 2021 folgende Ergebnisse erreicht werden: Die Wettbewerbsfähigkeit des Bündner Tourismus sowie die Position in den Märkten sollen durch Festigung der DMO's gestärkt werden, Kooperationsprojekte unter den verschiedenen Partnern sollen zu Systemvorteilen führen, die strategische und operative Führung im Bündner Tourismus soll weiter ausgebaut werden, um Graubünden so insgesamt zu stärken.

Bund und Kanton stellen im Rahmen der Neuen Regionalpolitik (NRP) bis ins Jahr 2021 21 Millionen Franken zur Verfügung. Wir wollen uns als DMO fit machen, um uns auch im Rahmen dieses Programms weiter zu entwickeln.

Verwaltungsrat: 2. Wahlperiode

Der Verwaltungsrat traf sich im Berichtsjahr während sieben Sitzungen. Gleichzeitig mit der vierten Sitzung fand am 25. Juni 2013 in Samnaun die zweite Generalversammlung der TESSVM statt. Es standen nach drei Jahren Wahlen auf dem Programm. Ausser Christian Rainer stellten sich alle Verwaltungsräte wieder zur Verfügung. Sie wurden durch die Aktionäre vorgeschlagen und im Amt bestätigt. Für Christian Rainer wurde Kurt Baumgartner gewählt. Christian Rainer verlässt den Verwaltungsrat der TESSVM, nachdem er bereits den Verwaltungsrat der ESTAG verlassen hatte. Eine Würdigung seiner Arbeit erfolgte im Rahmen der GV der ESTAG; insgesamt 9 Jahre stellte er der Tourismusorganisation seine Dienste zur Verfügung, die letzten 3 Jahre auch der TESSVM. Der Verwaltungsrat der TESSVM würdigte seine Verdienste. Christian Rainer hat einen wesentlichen Beitrag zur Gründung und zum Aufbau der DMO TESSVM geleistet. Er war nicht ein Mann der langen, aber der richtigen Worte im entscheidenden Moment. Grazcha fich, Christian!

Aktionär Samnaun Tourismus	
Theo Zegg Verwaltungsratspräsident	17.08.2010
Mario Jenal	17.08.2010
Hans Kleinstein	17.08.2010
Aktionär Engadin Scuol Tourismus AG (ESTAG)	
Simon Rohner Verwaltungsr.-Vizepräs.	17.08.2010
Kurt Baumgartner	25.06.2013
Philipp Gunzinger	17.08.2010
Jon Domenic Parolini	17.08.2010
Aktionär Cumün da Val Müstair	
Andrea Könz	17.08.2010

Logiernächtestatistik

Hotels: gehalten – Ferienwohnungen: negativ



Abenddämmerung mit Blick auf Schloss Tarasp

Tourismusreport Engadin Scuol Samnaun

Hotellerie	2012/13	2011/12	2010/11	Vorjah- resvergl.	3. Jahres- vergl.	Winter 2012/13	Winter 2011/12	Winter 2010/11	Vorjah- resvergl.	3. Jahres- vergl.	Sommer 2013	Sommer 2012	Sommer 2011	Vorjah- resvergl.	3. Jahres- vergl.
Susch	1'439	1'777	1'668	-19.02	-13.73	258	304	164	-15.13	57.32	1'181	1'473	1'504	-19.82	-21.48
Lavin	7'976	7'739	7'661	3.06	4.11	3'222	3'163	2'691	1.87	19.73	4'754	4'576	4'970	3.89	-4.35
Guarda	16'279	15'079	16'841	7.96	-3.34	5'003	4'703	5'499	6.38	-9.02	11'276	10'376	11'342	8.67	-0.58
Ardez	6'446	6'505	11'609	-0.91	-44.47	2'067	2'805	4'686	-26.31	-55.89	4'379	3'700	6'923	18.35	-36.75
Ftan	15'948	15'220	16'948	4.78	-5.90	8'649	8'092	9'096	6.88	-4.91	7'299	7'128	7'852	2.40	-7.04
Scuol	194'279	180'496	177'886	7.64	9.22	96'364	87'382	85'632	10.28	12.53	97'915	93'114	92'254	5.16	6.14
Tarasp-Vulpera	69'428	78'145	77'084	-11.15	-9.93	38'261	38'129	40'015	0.35	-4.38	31'167	40'016	37'069	-22.11	-15.92
Sent	21'521	21'030	24'286	2.33	-11.39	7'764	7'885	7'413	-1.53	4.73	13'757	13'145	16'873	4.66	-18.47
Ramosch-Vnä	6'301	5'833	7'408	8.02	-14.94	2'192	2'250	2'973	-2.58	-26.27	4'109	3'583	4'435	14.68	-7.35
Tschlin	1'296	703	606	84.35	113.86	352	173	163	103.47	115.95	944	530	443	78.11	113.09
Total	340'913	332'527	341'997	2.52	-0.32	164'132	154'886	158'332	5.97	3.66	176'781	177'641	183'665	-0.48	-3.75

Samnaun Dorf	99'352	94'669	107'520	4.95	-7.60	74'239	71'051	80'179	4.49	-7.41	25'113	23'618	27'341	6.33	-8.15
Samnaun-Ravaisch	33'283	30'764	33'168	8.19	0.35	25'448	24'706	28'115	3.00	-9.49	7'835	6'058	5'053	29.33	55.06
Samnaun-Plan	0	0	0			0	0	0			0	0	0		
Samnaun-Laret	17'060	16'926	17'762	0.79	-3.95	12'952	12'889	13'943	0.49	-7.11	4'108	4'037	3'819	1.76	7.57
Samnaun-Compatsch	12'233	11'979	12'374	2.12	-1.14	8'621	8'165	8'797	5.58	-2.00	3'612	3'814	3'577	-5.30	0.98
Total	161'928	154'338	170'824	4.92	-5.21	121'260	116'811	131'034	3.81	-7.46	40'668	37'527	39'790	8.37	2.21

Val Müstair	52'301	55'019	60'336	-4.94	-4.94	13'530	15'600	17'046	-13.27	-20.63	38'771	39'419	43'290	-1.64	-10.44
Total	52'301	55'019	60'336	-4.94	-4.94	13'530	15'600	17'046	-13.27	-20.63	38'771	39'419	43'290	-1.64	-10.44

Total Hotellerie Destination	555'142	541'884	573'157	2.45	-3.14	298'922	287'297	306'412	4.05	-2.44	256'220	254'587	266'745	0.64	-3.95
------------------------------	---------	---------	---------	------	-------	---------	---------	---------	------	-------	---------	---------	---------	------	-------

Parahotellerie	2012/13	2011/12	2010/11	Vorjah- resvergl.	3. Jahres- vergl.	Winter 2012/13	Winter 2011/12	Winter 2010/11	Vorjah- resvergl.	3. Jahres- vergl.	Sommer 2013	Sommer 2012	Sommer 2011	Vorjah- resvergl.	3. Jahres- vergl.
Susch	750	1'005	1'239	-25.37	-39.47	222	295	*	-24.75		528	710	1'239	-25.63	-57.38
Lavin	15'561	16'293	18'179	-4.49	-14.40	6'181	6'865	6'599	-9.96	-6.33	9'380	9'428	11'580	-0.51	-19.00
Guarda	10'966	11'876	11'159	-7.66	-1.73	4'017	4'351	*	-7.68		6'949	7'525	11'159	-7.65	-37.73
Ardez	12'484	13'784	14'335	-9.43	-12.91	5'843	5'358	5'712	9.05	2.29	6'641	8'426	8'623	-21.18	-22.99
Ftan	31'637	35'192	35'375	-10.10	-10.57	22'222	22'158	23'265	0.29	-4.48	9'415	13'034	12'110	-27.77	-22.25
Scuol	234'643	239'217	244'260	-1.91	-3.94	125'698	128'033	132'836	-1.82	-5.37	108'945	111'184	111'424	-2.01	-2.22
Tarasp-Vulpera	35'339	37'650	39'546	-6.14	-10.64	19'628	21'370	22'128	-8.15	-11.30	15'711	16'280	17'418	-3.50	-9.80
Sent	52'323	48'488	56'150	7.91	-6.82	27'691	25'536	26'785	8.44	3.38	24'632	22'952	29'365	7.32	-16.12
Ramosch-Vnä	4'624	3'827	4'280	20.83	8.04	1'814	1'694	2'973	7.08	-38.98	2'810	2'133	1'307	31.74	115.00
Tschlin	2'697	4'903	4'929	-44.99	-45.28	*	1'823	*			2'697	3'080	4'929	-12.44	-45.28
Total	401'024	412'235	429'452	-2.72	-6.62	213'316	217'483	220'298	-1.92	-3.17	187'708	194'752	209'154	-3.62	-10.25

Samnaun Dorf	37'191	33'055	**	12.51		32'716	28'550	**	14.59		4'475	4'505	**	-0.67	
Samnaun-Ravaisch	24'370	21'335	**	14.23		22'044	19'229	**	14.64		2'326	2'106	**	10.45	
Samnaun-Plan	992	995	**	-0.30		863	862	**	0.12		129	133	**	-3.01	
Samnaun-Laret	28'612	26'398	**	8.39		25'429	23'162	**	9.79		3'183	3'236	**	-1.64	
Samnaun-Compatsch	17'533	16'494	**	6.30		16'032	15'142	**	5.88		1'501	1'352	**	11.02	
Total	108'698	98'277	109'640	10.60	-0.86	97'084	86'945	99'974	11.66	-2.89	11'614	11'332	9'666	2.49	20.15

Val Müstair	39'083	55'317	68'344	-29.35	-29.35	10'009	14'096	31'085	-28.99	-67.80	29'074	41'221	37'259	-29.47	-21.97
Total	39'083	55'317	68'344	-29.35	-29.35	10'009	14'096	31'085	-28.99	-67.80	29'074	41'221	37'259	-29.47	-21.97

Total Parahotellerie Destination	548'805	565'829	607'436	-3.01	-9.65	320'409	318'524	351'357	0.59	-8.81	228'396	247'305	256'079	-7.65	-10.81
----------------------------------	---------	---------	---------	-------	-------	---------	---------	---------	------	-------	---------	---------	---------	-------	--------

Zusammenfassung Hoteller./Parahotell.	2012/13	2011/12	2010/11	Vorjah- resvergl.	3. Jahres- vergl.	Winter 2012/13	Winter 2011/12	Winter 2010/11	Vorjah- resvergl.	3. Jahres- vergl.	Sommer 2013	Sommer 2012	Sommer 2011	Vorjah- resvergl.	3. Jahres- vergl.
Engadin Scuol	741'937	744'762	771'449	-0.38	-3.83	377'448	372'369	378'630	1.36	-0.31	364'489	372'393	392'819	-2.12	-7.21
Engadin Samnaun	270'626	252'615	280'464	7.13	-3.51	218'344	203'756	231'008	7.16	-5.48	52'282	48'859	49'456	7.01	5.71
Engadin Val Müstair	91'384	110'336	128'680	-17.18	-28.98	23'539	29'696	48'131	-20.73	-51.09	67'845	80'640	80'549	-15.87	-15.77
Total Logiernächte Destination	1'103'947	1'107'713	1'180'593	-0.34	-6.49	619'331	605'821	657'769	2.23	-5.84	484'616	501'892	522'824	-3.44	-7.31

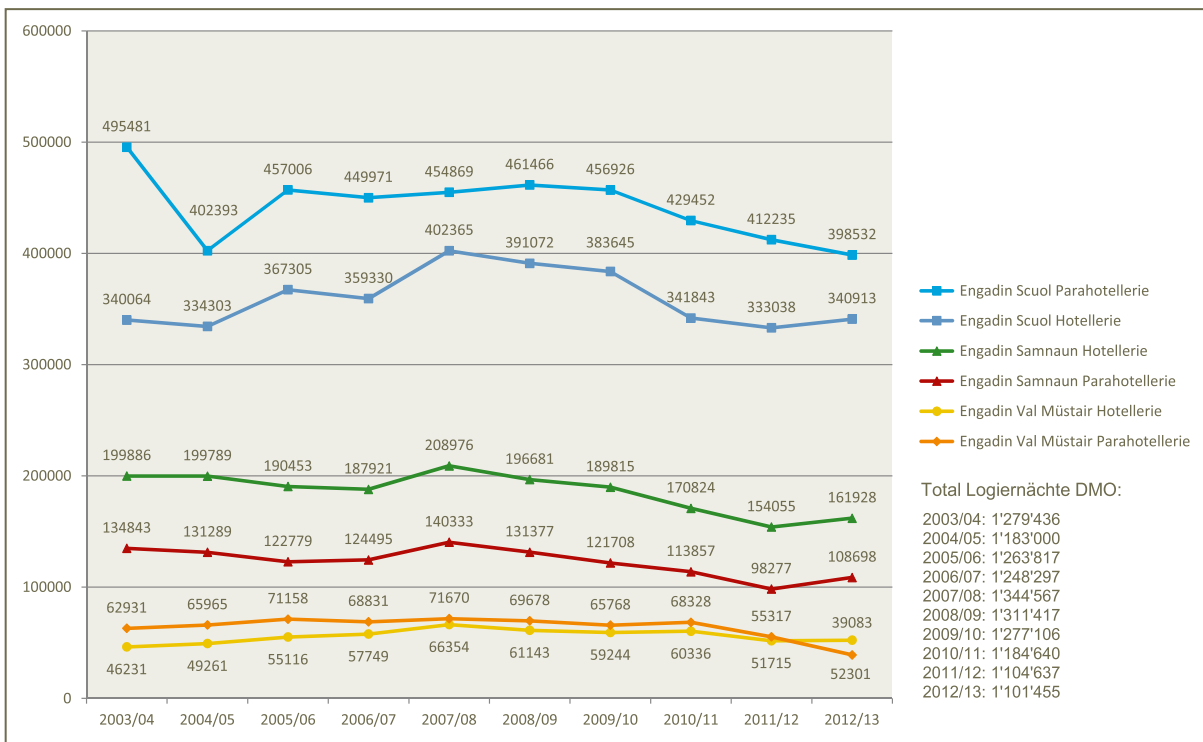
*wurde nur jährlich angegeben ** wegen Datenverlust sind die Detailzahlen Engadin Samnaun Parahotellerie nicht vorhanden



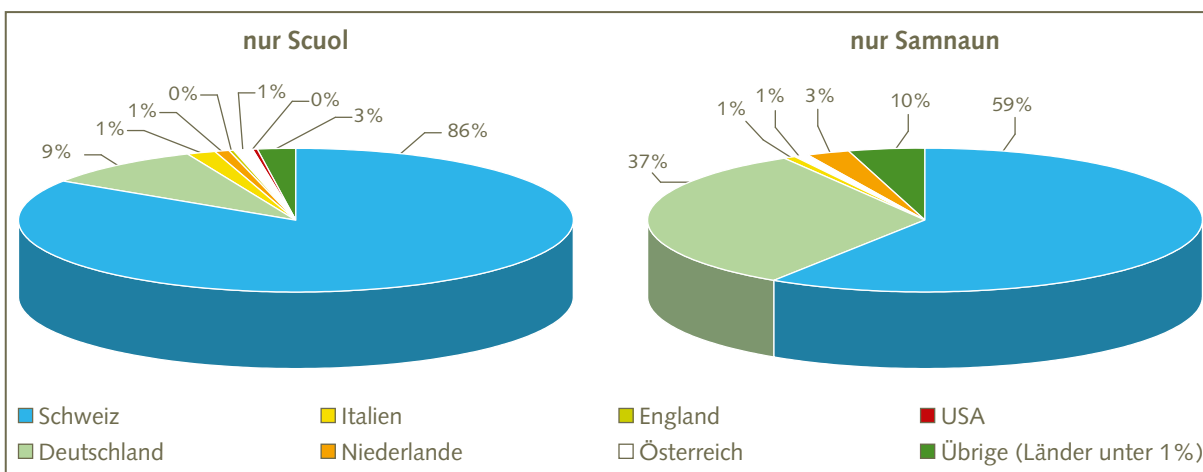
Auf dem Erlebnisweg spielerisch die Geschichte von „Murmina und Murmin“ erfahren

Logiernächte-Entwicklung 2003 - 2013 Hotellerie und Parahotellerie Destination Engadin Scuol Samnaun

Weitere Informationen
Alle Tourismustransports können auf www.tessvm.ch > Inside heruntergeladen werden.



Herkunft Hotellerie 2013



Unternehmung

Die Arbeit der Mitarbeitenden ist ein grundlegender Erfolgsfaktor

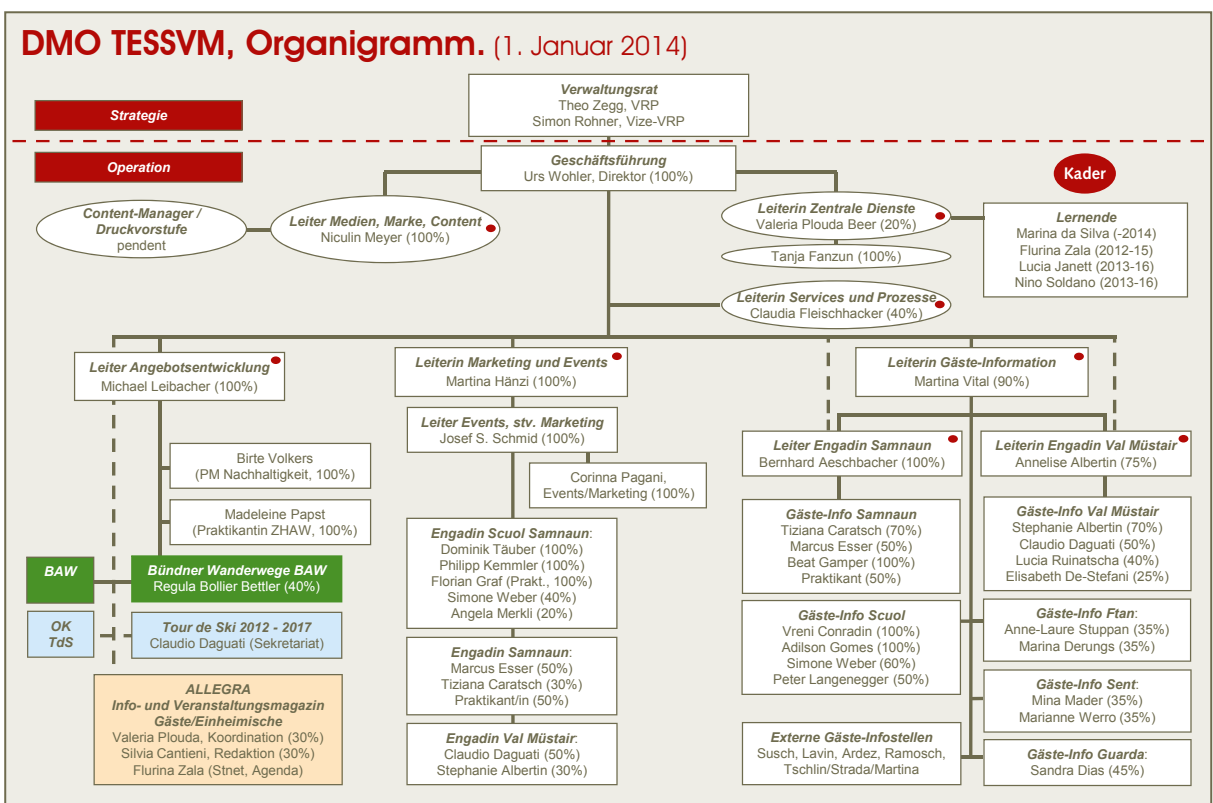


Das Team der Tourismus Engadin Scuol Samnaun Val Müstair AG

Pensionierung:
Giana Josty wurde im Dezember pensioniert. Wir danken ihr von Herzen für ihre wertvolle Arbeit und wünschen ihr nur das Beste für ihre Zukunft.

Jubliäum:
Martina Hänzli (Januar) und Valeria Plouda (November) konnten ihr 10-jähriges Jubiläum bei der TESSVM feiern. Wir danken ihnen für ihre Treue und freuen uns auf die weitere Zusammenarbeit.

Zusammenarbeit:
Die ZHAW Fachstelle Tourismus und Nachhaltige Entwicklung in Wergenstein hat uns wiederum eine Praktikumsstelle Angebotsentwicklung zur Verfügung gestellt, die durch Kathrin Ehrensperger (bis März) und Birte Volkers (ab Juli) besetzt wurde.



Personelles

Am 1.1.2013 waren bei der Tourismus Engadin Scuol Samnaun Val Müstair AG 37 Mitarbeiter/-Innen in Voll- und Teilzeit beschäftigt. Im 3. DMO-Jahr gab es folgende personelle Veränderungen im Team:

Austritte:

- Martina Rüegg, Praktikantin (Juni)
- Samuel Folini, Praktikant (Juli)
- Braida Pinggera, Mitarbeiterin Gäste-Information (Oktober)

- Sandra Guscherowski, Mitarbeiterin Gäste-Information (November)
- Cilgia Heis, Mitarbeiterin Gäste-Information (Dezember)
- Dani Koller, Leiter Services und Prozesse (Dezember)
- Giana Josty, Mitarbeiterin Gäste-Information (Dezember)

Eintritte:

- Florian Graf, Praktikant (Juli)
- Samuel Folini, Praktikant (Juli)
- Lucia Janett, Lernende Engadin Val Müstair (August)

- Nino Soldano, Lernender Engadin Samnaun (August)
- Adilson Gomes, Mitarbeiter Gäste-Information (Oktober)
- Corinna Pagani, Marketing- und Eventassistentin (Oktober)
- Beat Gamper, Mitarbeiter Gäste-Information (Dezember)
- Claudia Fleischhacker, Leiterin Services und Prozesse (Dezember)
- Marina Derungs, Mitarbeiterin Gäste-Information (Dezember)
- Marianne Werro, Mitarbeiterin Gäste-Information (Dezember)



Lucia Janett, Nino Soldano, Flurina Zala, Marina Da Silva

Eindrücke des 1. Lehrjahres

Meine Lehre bei der TESSVM hat am 5.8.13 angefangen. Der Wechsel von der Schule zur Lehre war eine ziemliche Umstellung für mich, aber ich habe mich bereits daran gewöhnt.

Meine täglichen Aufgaben aber auch spezielle Projekte bereiten mir viel Spass. Es macht mir Freude, hier zu arbeiten, weil es sehr abwechslungsreich ist. Besonders spannend ist, dass wir viel Kontakt mit den Mitarbeitern von Scuol und Samnaun haben, da wir eine Destination sind. Wir haben ein tolles Team, es ist ein grosser Vorteil für meine Lehre. Ich habe meine erste ALS (Arbeits- und Lernsituationen) erfolgreich abgeschlossen.

Lucia Janett
Lernende, 1. Lehrjahr

Eindrücke des 1. Lehrjahres

Ich habe am 5. August 2013 meine Lehre bei der TESSVM in der Gäste-Information Samnaun angefangen. Ich habe schnell gemerkt, dass mir die Arbeit am Schalter sehr viel Spass macht. Zudem habe ich meine eigenen Aufgaben bekommen, für die ich zuständig bin. So versende ich zum Beispiel monatlich die Kurtaxenrechnung an alle Vermieter in Samnaun.

Ich befinde mich in der zweiten von insgesamt sechs ALS (Arbeits- und Lernsituationen), wo der Schwerpunkt auf der Vermarktung und den Kenntnisse unserer Dienstleistungen und Produkte liegt.

Nino Soldano
Lernender, 1. Lehrjahr

Eindrücke des 2. Lehrjahres

Das zweite Lehrjahr hat eher ruhig begonnen, doch gegen Ende wird es immer turbulenter. In diesem Sommer stehen die ersten Lehrabschlussprüfungen an und Ende August wird sich noch Weiteres verändern, ab dann darf ich für ein halbes Jahr ins Val Müstair um dort zusätzliche Erfahrungen zu sammeln. Auf diese neue Herausforderung freue ich mich sehr. Im Betrieb ist es mir nie langweilig geworden, ich darf viele Arbeiten selbstständiger erledigen und es sind einige Aufgaben dazugekommen, an denen ich wachsen durfte.

Flurina Zala
Lernende 2. Lehrjahr

Eindrücke des 3. Lehrjahres

Nun ist es soweit, das Ende des 3. Lehrjahres rückt immer näher. Es geht in Richtung Lehrabschlussprüfung (LAP), ich hoffe diese so gut wie möglich zu bestehen. In den letzten zwei Jahren habe ich viel Neues gelernt, sowie auch viele neue Erfahrungen gesammelt. Die Arbeiten haben mehr Anspruch als im ersten und im zweiten Lehrjahr. Manche Arbeiten, die ich im ersten und im zweiten Lehrjahr erlernt habe, muss ich jetzt im 3. Lehrjahr selbständig umsetzen. Die Motivation vom ersten Tag habe ich immer noch. Die Arbeit im Tourismus gefällt mir sehr, so dass ich nach der Lehre weiterhin hoffe in der gleichen Branche arbeiten zu können. Die Erfahrungen der 3 Jahre werde ich sicherlich für meinen Lebensweg weiterhin benötigen.

Marina Da Silva
Lernende, 3. Lehrjahr

Bilanz per 31. Dezember 2013

(mit Vorjahresvergleich)

Aktiven	31. Dezember 2013	31. Dezember 2012
Umlaufvermögen		
Kassen	26'400.86	24'446.59
Postcheck	77'147.98	14'539.58
Graubündner Kantonalbank, CHF	203'669.09	73'501.72
Graubündner Kantonalbank, EURO	15'397.80	8'911.03
Wertschriften	1.00	-
Forderungen	507'491.05	590'462.25
Kontokorrent BVG	6'593.20	10'640.50
Verrechnungssteuerguthaben	269.22	225.07
Vorräte Merchandising	20'000.00	-
Vorräte Val Müstair	1'400.00	-
Aktive Rechnungsabgrenzungsposten	311'155.49	523'150.04
Total Umlaufvermögen	1'169'525.69	1'245'876.78
Anlagevermögen		
EDV-Anlage	21'700.00	11'400.00
Total Anlagevermögen	21'700.00	11'400.00
Total Aktiven	1'191'225.69	1'257'276.78
Passiven		
Fremdkapital		
Kurzfristige Verbindlichkeiten		
Verpflichtungen aus Lieferungen und Leistungen	679'118.41	886'069.36
Passive Rechnungsabgrenzungsposten	348'309.22	170'964.63
Total kurzfristige Verbindlichkeiten	1'027'427.63	1'057'033.99
Mittel- und langfristige Verbindlichkeiten		
Darlehen Gemeinde Samnaun	56'000.00	96'000.00
Total mittel- und langfristige Verbindlichkeiten	56'000.00	96'000.00
Total Fremdkapital	1'083'427.63	1'153'033.99
Eigenkapital		
Aktienkapital	100'000.00	100'000.00
Gesetzliche Reserven	300.00	100.00
Bilanzgewinn	3'942.79	1'387.99
Jahresergebnis	3'555.27	2'754.80
Total Eigenkapital	107'798.06	104'242.79
Total Passiven	1'191'225.69	1'257'276.78

Erfolgsrechnung 01.01.2013 - 31.12.2013

(mit Vorjahresvergleich)

Betriebsertrag	2013	2012
Ertrag nach Destinationsvertrag	5'144'485.83	5'523'391.02
Übriger Ertrag	-	-
Ertragsminderungen	-2'952.74	-5'382.75
Total Betriebsertrag	5'141'533.09	5'518'008.27

Aufwand	2013	2012
Besoldungen	1'772'165.40	1'616'382.05
Sozialleistungen	209'566.80	229'742.75
Übriger Personalaufwand	44'740.53	28'667.83
Total Personalaufwand	2'026'472.73	1'874'792.63
Betriebsergebnis I	3'115'060.36	3'643'215.64
Direkter Aufwand	384'935.14	348'828.98
Marketingaufwand	1'982'928.95	2'452'451.91
Raumaufwand	153'331.31	141'569.93
Unterhalt, Reparaturen, Ersatz	13'145.17	37'252.57
Fahrzeug- und Transportaufwand	26'174.12	27'270.51
Sachversicherungen, Abgaben, Gebühren	19'039.56	9'641.12
Energie- und Entsorgungsaufwand	11'160.61	12'812.47
Verwaltungsaufwand	195'778.09	206'674.44
Informatikaufwand	70'547.40	116'842.80
Übriger Betriebsaufwand	254'464.74	287'116.11
Total Betriebsaufwand	3'111'505.09	3'640'460.84
Jahresergebnis	3'555.27	2'754.80

Anhang zur Jahresrechnung per 31.12.2013 (mit Vorjahresvergleich)	2013	2012
Brandversicherungswerte der Sachanlagen		
Mobiliar, Einrichtungen, Maschinen, Apparate	1'093'000.00	1'093'000.00
Nicht bilanzierte Leasingverbindlichkeiten	28'167.60	17'876.80

Risikobeurteilung

Der Verwaltungsrat hat periodisch ausreichende Risikobeurteilungen vorgenommen und allenfalls notwendige Massnahmen eingeleitet, um zu gewährleisten, dass das Risiko einer wesentlichen Fehlansage in der Rechnungslegung als klein erscheint. Es bestehen keine weiteren nach Art. 663b OR ausweispflichtigen Sachverhalte.

Verwendung des Jahresergebnisses per 31. Dezember 2013 (Antrag des Verwaltungsrates)		
	31. 12. 2013	31. 12. 2012
Bilanzgewinn am 01.01.	3'942.79	1'387.99
Jahresergebnis	3'555.27	2'754.80
Bilanzgewinn am 31.12.	7'498.06	4'142.79
Dividendenausschüttung	-	-
Zuweisung in gesetzliche Reserven	200.00	200.00
Vortrag auf neue Rechnung	7'298.06	3'942.79
Total wie oben	7'498.06	4'142.79

Roland Birrer
Treuhand Bezzola
+ Partner AG

Urs Wohler
Tourismus Engadin Scuol Samnaun Val Müstair AG

Im dritten Geschäftsjahr der Tourismus Engadin Scuol Samnaun Val Müstair AG resultiert bei einem Betriebsertrag von CHF 5.142 Mio. ein Gewinn von CHF 3'555.27. Im Vergleich zum Vorjahr entspricht dies (CHF 5.518 Mio.) einem Minderertrag von CHF 376'000.00. CHF 336'000 davon sind in einer Abgrenzungsbuchung der Beiträge von Samnaun begründet: Diese wurden im 2012 verbucht anstatt im 2011; im 2013 war der Zahlungsrhythmus dann eingespielt. Die restlichen CHF 40'000 sind auf übliche Veränderungen bei den Projekten und Mandaten zurückzuführen. Der Minderertrag wurde im Wesentlichen durch geringere Marketingaufwände kompensiert.

Erträge

Gesamthaft wurde ein Umsatz von CHF 5.142 Mio. erzielt. Der Anteil am Ertrag gemäss Destinationsvertrag beträgt CHF 4.753 Mio. (Vorjahr CHF 5.015 Mio. aufgrund der oben begründeten Differenz). Der restliche Umsatz von Total CHF 389'000.00 wurde in den einzelnen Infostellen generiert sowie mit verschiedenen Zusammenarbeiten, Anlässen, Warenverkäufen, Vermittlungskommissionen und Verkäufe von Arrangements erzielt (Vorjahr CHF 503'000.00, weil damals ausserordentliche Beiträge von Kanton und Gemeinden für die zusätzliche Winterwerbung verbucht werden konnten).

Aufwände

Im Vergleich zum Vorjahr resultieren höhere Aufwände für Personal (CHF 2'026'000.00, plus CHF 152'000.00 oder 8%) und direkter Aufwand (CHF 385'000.00, plus CHF 36'000.00 oder 10%). Die Personalkosten sind primär deshalb

höher, weil neu alle Lohnaufwände über die Lohnbuchhaltung abgewickelt werden, auch jene der Mandate und Wanderleiter. Diese waren bisher auf anderen Konti. Der direkte Aufwand ist höher, weil die Vereintickets über diesen Bereich abgewickelt werden. Die Gegenbuchungen sind im Ertrag enthalten. Im Gegensatz zu den Mehrkosten haben sich die Marketingaufwendungen um CHF 470'000.00 auf CHF 1'983'000.00 reduziert (minus 19%). Die restlichen Betriebsaufwendungen fallen um rund CHF 96'000.00 tiefer aus (minus 11%). Ein Teil dieser tieferen Aufwendungen resultiert aus der erstmaligen Aktivierung von EDV-Anlagen und Vorräten (Total Minderaufwand nach Abschreibungen CHF 35'000.00), sowie aus realisierten Sparmassnahmen bei Porti und Büromaterial.

Bilanz

Dem Umlaufvermögen von CHF 1.170 Mio. stehen kurzfristige Verbindlichkeiten von CHF 1.027 Mio. gegenüber. Innerhalb der Forderungen besteht ein Guthaben gegenüber der ESTAG von rund CHF 103'000.00. Das Guthaben resultiert zur Hauptsache aus einer Zahlung der Gemeinde Scuol an die ESTAG anstatt an die TESSVM. Der Zahlungseingang erfolgte im Januar 2014. Wie oben beschrieben wurden erstmals die Vorräte der Verkaufsartikel unter Abzug einer Warenreserve aktiviert. Ebenso wurden Käufe von Hardware bei den EDV-Anlagen aktiviert und mit den steuerlich zulässigen Sätzen abgeschrieben. Der tiefere Saldo bei den Aktiven Rechnungsabgrenzungsposten erklärt sich im Wesentlichen aus dem DMO-Guthaben im Vorjahr von CHF 270'000.00 (Berichts-

jahr Null). Der höhere Bestand bei den Passiven Rechnungsabgrenzungsposten im Vergleich zum Vorjahr ergibt sich im Wesentlichen aus der Abgrenzung des Projekts Innotour (CHF 180'000.00). Das Passivdarlehen gegenüber der Gemeinde Samnaun wurde analog Vorjahr um CHF 40'000.00 amortisiert. Die Amortisation erfolgt durch einen entsprechend höheren Beitrag der Gemeinde Samnaun.

Bericht der Revisionsstelle zur Eingeschränkten Revision

an die Generalversammlung der

Tourismus Engadin Scuol Samnaun Val Müstair AG (TESSVM), 7550 Scuol

Als Revisionsstelle haben wir die Jahresrechnung (Bilanz, Erfolgsrechnung und Anhang) der Tourismus Engadin Scuol Samnaun Val Müstair AG (TESSVM AG) für das am **31. Dezember 2013** abgeschlossene Geschäftsjahr geprüft.


Für die Jahresrechnung ist der Verwaltungsrat verantwortlich, während unsere Aufgabe darin besteht, diese zu prüfen. Wir bestätigen, dass wir die gesetzlichen Anforderungen hinsichtlich Zulassung und Unabhängigkeit erfüllen.

Unsere Prüfung erfolgte nach dem Schweizer Standard zur Eingeschränkten Revision. Danach ist diese Revision so zu planen und durchzuführen, dass wesentliche Fehlaussagen in der Jahresrechnung erkannt werden. Eine Eingeschränkte Revision umfasst hauptsächlich Befragungen und analytische Prüfungshandlungen sowie den Umständen angemessene Detailprüfungen der beim geprüften Unternehmen vorhandenen Unterlagen. Dagegen sind Prüfungen der betrieblichen Abläufe und des internen Kontrollsystems sowie Befragungen und weitere Prüfungshandlungen zur Aufdeckung deliktischer Handlungen oder anderer Gesetzesverstösse nicht Bestandteil dieser Revision.

Bei unserer Revision sind wir nicht auf Sachverhalte gestossen, aus denen wir schliessen müssten, dass die Jahresrechnung sowie der Antrag über die Verwendung des Bilanzgewinns nicht Gesetz und Statuten entsprechen.

Chur, 28. April 2014

Gredig + Partner AG


Curdin Mayer
zugelassener
Revisionsexperte
Mandatsleiter



Karin Iseppi
zugelassene
Revisionsexpertin

- Jahresrechnung 2013

Die Tourismus Engadin Scuol Samnaun Val Müstair AG (TESSVM) ist die touristische Marketing-Organisation für das Unterengadin, Samnaun und Val Müstair. Im Auftrag der Aktionäre fördert die TESSVM primär national sowie international die Nachfrage nach touristischen Angeboten und Leistungen. Vor Ort ist die TESSVM zusammen mit allen Akteuren für die Angebotsentwicklung und Gästebetreuung zuständig. Die Organisation mit Hauptsitz in Scuol lanciert und koordiniert gemeinsame Projekte mit regionalen Partnern und Leistungsträgern und stellt die Abstimmung mit Graubünden Ferien und Schweiz Tourismus sicher. Das Unternehmen mit einem Budget von rund 5.1 Mio. Franken beschäftigt 40 Mitarbeiterinnen und Mitarbeiter in Voll- und Teilzeit. Die Ferienregion Engadin Scuol Samnaun steuert mit rund 1,1 Mio. Logiernächten 10 % zum Bündner Logiernächtetotal bei.

Weitere Informationen

finden sie auf unserer Website: www.engadin.com

Tourismus Engadin Scuol Samnaun Val Müstair AG
(TESSVM)
Staziun Scuol-Tarasp
CH-7550 Scuol

Tel. +41 (0)81 861 88 00
Fax +41 (0)81 861 88 01

E-Mail: info@engadin.com
Internet: www.engadin.com

Newsletter-Abo für regelmässige Informationen unter
www.engadin.com

Weitere Informationen:
„Aus erster Hand – infuormaziuns da la TESSVM“ im
ALLEGRA und im Internet unter www.tessvm.ch/inside

